



Ressources familiales

Côte-de-Beaupré

Mon espace famille

23

24

RAPPORT
ANNUEL

TABLE DES MATIÈRES

- 2 Mot de la présidente
- 3 Mot de la directrice
- 4 L'équipe
- 6 Mission, objectifs et valeurs
- 7 Faits saillants
- 8 Halte-Garderie
- 9 Activités parents-enfants
- 11 Volet périnatalité
- 13 Nos projets spéciaux
- 15 La table 138
- 17 Notre engagement
- 18 Collaborations et partenaires



MOT DE LA PRÉSIDENTE

Bonjour à tous,

Nous avons passé une autre belle année aux Ressources familiales Côte-de-Beaupré grâce à vous. Cette année était notre 25^e année d'opération. Ce n'est pas peu dire!

Mais loin de s'asseoir sur nos lauriers, nous continuons d'innover. Cette année fût l'année de la transition vers le numérique pour améliorer nos communications avec nos membres. Un nouveau système téléphonique plus convivial a été mis en place. Nous avons aussi ajouté une plateforme en ligne pour faciliter les inscriptions aux activités et à la halte-garderie.

De plus, le taux d'inflation des aliments et du coût de la vie en général font augmenter les besoins d'aide alimentaire. Pour y répondre, notre équipe de La table 138 a accueilli de nouvelles employées. De nouveaux projets sont aussi déjà en branle pour l'année en cours mais je vous en parlerai l'an prochain!

Je ne saurais passer sous silence un grand honneur que nous avons reçu cette année. Nous avons été reconnus en tant qu'organisme de l'année lors du Gala Reconnaissance de la Côte-de-Beaupré. Je dois remercier particulièrement notre trésorière, Chloé Simard, qui a soumis notre candidature et notre directrice, Véronique Vézina, qui par sa participation active aux divers comités de la Côte-de-Beaupré, a su faire rayonner les Ressources familiales. Grâce au travail de notre directrice, de nos employés et de nos bénévoles, nous vous offrons à chaque année une multitude d'activités.

Venez en grand nombre en profiter car votre participation est essentielle pour nous permettre de continuer pour un autre 25 ans.

Merci à vous tous!

Caroline Cyr

Conseil d'administration 2023-2024



Caroline Cyr - présidente

Anne Vaillancourt-Morel - vice-présidente

Chloé Simard - trésorière

Emmanuelle Lessard - secrétaire

Julie Laroche - administratrice

Audrey-Anne Morissette - administratrice

Catherine Demers-Bélanger - administrateur

MOT DE LA DIRECTRICE



Cette année, je suis honorée d'avoir pu célébrer les 25 années d'existence de RFCB en tant que directrice! Plus qu'un simple organisme à but non lucratif, Ressources familiales Côte-de-Beaupré fait maintenant office de lieu de partage et de réseautage entre les familles du territoire. Par ses actions en périnatalité, en développement de l'enfant, en intervention et même en sécurité alimentaire, il est considéré comme une référence pour la population de la Côte-de-Beaupré et c'est exactement ce que nous souhaitons.

Notre expansion constante depuis toutes ces années d'histoire fait de nous un incontournable et un organisme qui a su prendre sa place dans le milieu communautaire de la région. Cette considération nous a été dévoilée lors du Gala Reconnaissance de la Côte-de-Beaupré où nous avons été reconnus comme « Organisme de l'année » et ce, grâce à la participation et à l'implication de nos membres dans la réussite des Ressources! Bravo à tous pour cette distinction!

De nouvelles ressources humaines se sont aussi jointes à l'équipe notamment à la halte-garderie, à La tablée 138, au projet BLP, au volet périnatal ainsi qu'une nouvelle collaboration pour le soutien psychologique. Ce vent de fraîcheur nous met le vent dans les voiles pour continuer de vous offrir des services de qualité dans un climat convivial et chaleureux. Et, je vous souhaite de poursuivre sur cette lancée afin de continuer d'être présent et de contribuer plus que jamais dans le développement de notre milieu.

De l'innovation a aussi eu lieu avec l'arrivée d'une nouvelle plateforme de réservations en ligne ainsi qu'un tout nouveau système téléphonique simplifiant la prise de rendez-vous avec vos intervenants préférés. En effet, toute l'équipe a, encore une fois, mis la main à la pâte pour vous offrir une programmation des plus intéressante et enrichissante qui a su plaire aux petits comme aux plus grands.

En terminant, je voudrais remercier sincèrement les membres du conseil d'administration, les employés, les bénévoles, les participants, les partenaires, les collaborateurs, les donateurs ainsi que tous les sympathisants qui ont marqué l'histoire de l'organisme à leur façon distinctive!

J'espère que vous prendrez plaisir à lire ce rapport annuel marquant nos 25 ans d'existence.

Véronique Vézina

NOTRE ÉQUIPE PERMANENTE



Carol-Anne Simard
Intervenante périnatale



Dominique Gagnon
Responsable de la
Halte-garderie



Isabelle Riverin
Adjointe administrative



Nathalie Boutet
Éducatrice



Anne-Marie Lemieux
Intervenante motricité
et responsable BLP



Cynthia Andrews
Éducatrice



Sarah Therrien
Responsable des
communications



Catherine Morency
Intervenante
ateliers parents-
enfants



Daisy Lacoste
Intervenante en périnatalité
(Congé de maternité)

NOS COLLABORATRICES



Mélanie Royer-Couture
Travailleuse sociale



Amélie Béland-Lacasse
Technicienne en éducation
spécialisée



Marie-Christine Paquet
Art-thérapeute



1. Remise du prix Organisme de l'année lors du Gala Reconnaissance Côte-de-Beaupré.
2. Souper de Noël en équipe au Shack.
3. Fête de Noël
4. Sommet des entreprises au Mont Grand-Fonds
5. Les 20 ans de Nathalie au sein de notre équipe souligné lors du souper remerciement aux bénévoles
6. Soirée reconnaissance des bénévoles pour le projet de glanage



MISSION

Ressources familiales Côte-de-Beaupré est un organisme communautaire qui s'adresse aux familles de la Côte-de-Beaupré. Par des activités et des services axés sur l'entraide, l'accompagnement, la formation et la socialisation. L'organisme vise à soutenir les habiletés parentales tout en favorisant le développement global des enfants de 0 à 12 ans.

OBJECTIFS

Offrir un espace convivial qui favorise l'accueil, l'écoute, l'accompagnement des familles en accordant une attention particulières aux plus vulnérables.

Encourager le développement de divers ateliers, groupe de rencontre et projets par et pour les parents et enfants.

Miser sur les ressources des individus et de la collectivité dans l'actualisation de la mission.

VALEURS

Accompagnement

Bienveillance

Ouverture d'esprit

Coopération

Partage

Entraide

Plaisir

Respect



FAITS SAILLANTS

42

Périodes d'ouverture pour la salle de motricité en formule libre-service les dimanches matin



2 313

Blocs utilisés par les enfants de la halte-garderie



50

Livres-cadeaux offerts aux enfants lors de la traditionnelle fête de Noël

Expansion du programme Lanterne au milieu scolaire pour les élèves de secondaires 1 et 2 du Collège des Hauts-Sommets



**Reconnu « Organisme de l'année »
au Gala Reconnaissance de la
Côte-de-Beaupré**

Implantation d'un nouveau service en soutien psychologique offert aux familles



+ de 80

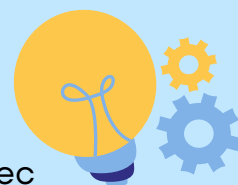
Activités spéciales offertes aux parents et aux enfants

+ de 60 bénévoles impliqués

15

Entreprises de l'Alliance Affaires Côte-de-Beaupré ont contribué à garnir l'atelier des lutins RFCB pour la remise de cadeaux à 50 familles

Transition numérique complétée avec l'implantation d'une plateforme de réservations en ligne et un tout nouveau système téléphonique



f 1.8K

208

1K

Moyenne de vues par mois sur le site web

Halte-garderie



Un milieu à l'écoute des enfants et des besoins des parents.

Un milieu stimulant pour le développement des enfants.



Située dans nos locaux de Beupré, la halte-garderie offre en premier lieu la possibilité aux parents de participer aux activités de l'organisme pendant que leurs enfants sont gardés par des éducatrices compétentes, et ce, gratuitement. Le milieu de garde offre aussi du répit parental et un service de dépannage aux familles de la Côte-de-beupré tout en favorisant les liens de socialisation entre les enfants.

Afin de poursuivre son objectif premier qui est de favoriser le développement global des enfants, la halte-garderie reste toujours à l'écoute de l'évolution des besoins des familles.

Aux vues de la croissance des demandes, celle-ci s'est donc adaptée au cours des dernières années afin d'accueillir un plus grand nombre d'enfants dans ses installations et offrir un plus grand nombre de plages horaires disponibles. Une nouvelle ressource humaine en éducation spécialisée s'est aussi jointe à l'équipe afin d'optimiser les routines et offrir du soutien pour les familles avec des enfants à besoins particuliers.



De plus, une toute nouvelle collaboration avec la classe d'intégration sociale du Centre d'éducation des adultes de la Côte-de-Beaupré s'est concrétisée lors de la rentrée de 2023 afin de favoriser leur socialisation et leur insertion au milieu du travail. À raison de 2 fois par semaine, les lundis et mercredis matin, 2 élèves s'impliquent en tant que stagiaires et viennent en soutien aux éducatrices de la halte-garderie. En effet, Guylaine et Bibiane aident à la préparation des collations, habillent les enfants pour les sorties extérieures,

participent aux diverses tâches ménagères et s'amuse avec les tout-petits. 6 autres élèves viennent également tous les lundis matin afin de laver et désinfecter les jouets des installations.

Un très grand merci pour leur engagement!

72

Enfants différents ont été accueillis dans les locaux

406

Plages horaires d'ouverture

L'équipe à fourni

2 313

Blocs de fréquentation à sa clientèle



Les activités parents-enfants

Depuis le début de l'année, nous déployons toujours plusieurs services et activités pour soutenir les enfants et leurs parents. En effet, tous les mardis matin, nous avons poursuivi l'envoi d'un courriel sympathique aux membres. Cela permet aux participants de rester informés sur notre programmation à venir en plus de recevoir des propositions d'activités à faire à la maison.

Plusieurs sorties extérieures ont aussi été réalisées dont une sortie au grand théâtre pour assister au spectacle de Casse-Noisette, une visite au parc du Cap Tourmente, une sortie au théâtre jeunesse Les Gros Becs, un pique-nique au Domaine Maizerets ainsi qu'une sortie crème molle Chez Bolduc.

Les déjeuners-rencontres font toujours partie intégrante de notre offre de services. Assortie d'un bon déjeuner, cette activité hebdomadaire permet aux parents participants de partager et de s'informer sur plusieurs sujets entourant la vie familiale. De plus, plusieurs activités diverses destinées aux enfants ont été offertes telles que des bricolages thématiques, une fabrication d'attrapes-soleil, de la peinture sur tasse ainsi qu'une kermesse.

De plus, une programmation très diversifiée pour la semaine de relâche a encore une fois été réalisée au grand plaisir des petits et grands. Pour le mois des métiers, ce sont plusieurs professionnels qui ont été visités ou invités (pompier, policier, ambulancier et dentiste).

Cette année encore, nous avons souligné plusieurs fêtes avec nos familles avec un déjeuner spécial d'Halloween, un spa maison pour la Saint-Valentin et une fête de Noël incluant la venue d'un cirque mobile pour enfants et la visite du vrai Père Noël!

De plus, le programme de psychomotricité Karibou était encore une fois au rendez-vous pour la session d'automne. Celui-ci a suscité la participation de 6 enfants accompagnés de leurs parents.



70

Familles différentes
accueillies

102

 Parents

100

 Enfants

Les ateliers Les p'tits succès



Ces ateliers d'après-classe appréciés des familles développent plusieurs conditions favorables à l'apprentissage et à la persévérance scolaire dès l'entrée des enfants dans le milieu scolaire. Cette année, ce sont 2 établissements d'enseignement primaire du territoire qui étaient partenaires du programme.

En effet, c'est en collaboration avec les écoles des Beaux-Prés et Place de l'Éveil que les 3 intervenantes du projet ont pu rencontrer hebdomadairement les élèves de maternelle participants afin de développer leurs habiletés sociales, leur concentration ainsi que leur estime de soi.

Leurs parents sont aussi sollicités pour une implication tout au long de la session afin de les outiller et de les informer sur les réussites de leurs enfants. Au total, ce sont 10 enfants qui ont pu bénéficier du service d'octobre 2023 à mai 2024.



Les services de périnatalité



Depuis maintenant 3 ans, Ressources familiales Côte-de-Beaupré a l'opportunité d'offrir à ses membres tout un volet périnatal comportant un éventail complet de services s'adressant spécialement aux futurs parents et aux nouvelles familles.

Encore une fois, il a été possible pour RFCB d'offrir 2 sessions de cours prénataux à un total de 15 futurs parents.

De plus, afin d'accompagner et informer les nouveaux parents sur plusieurs sujets entourant l'arrivée d'un nouveau bébé, des matinées « bédaines et poupons » ont eu lieu tous les mercredis. Lors de ces dernières, les parents ou futurs parents sont invités à se réunir afin de discuter de plusieurs sujets entourant la maternité.



Plusieurs de ces matinées ont porté sur des sujets précis présentés par divers spécialistes en plus de matinées d'échanges qui ont aussi eu lieu.

Toujours grâce à un partenariat avec Allaitement Québec, un groupe de marraines d'allaitement a été formé afin de bien accompagner les familles éprouvant certaines difficultés. Ce groupe est toujours composé de 4 marraines qui se sont vues jumelées à 9 familles au cours de l'année. De plus, des balades poupons et des ateliers de découvertes motrices avec le programme Karibou ont aussi été réalisés!



Boîtes à Lunch Périnatales

Pour terminer, le projet de boîtes à lunch périnatales (BLP) qui a vu le jour en octobre 2021 est toujours offert aux familles avec une femme enceinte ou un bébé de moins de 18 mois. Ce service de repas cuisinés et congelés à commander en ligne permet d'alléger la routine familiale en plus de favoriser le bien-être général et le maintien d'une saine alimentation durant la grossesse et la période post-natale.

Chaque BLP contient 4 portions de 3 repas principaux différents ainsi que 8 portions de collations nutritives. À raison d'une fois par mois, elles peuvent être commandées à un coût abordable et la livraison est aussi disponible sur tout le territoire de la Côte-de-Beaupré. Au cours de l'année, 119 boîtes à lunch périnatales ont été concoctées et 40 familles différentes ont pu bénéficier du service.

NOS PROJETS SPÉCIAUX

L'art-thérapie

Les ateliers d'art-thérapie stimulent l'estime de soi et le développement des habiletés de communication. Cette année, les ateliers étaient destinés aux enfants de 9 à 11 ans et combinaient les arts et l'intervention personnalisée. Animés par une art-thérapeute qualifiée, ceux-ci visent l'expression de soi, la libération des émotions et des pensées ainsi que la compréhension et la résolution de conflits internes. 2 sessions de groupe de 10 séances ont été offertes à 16 participants différents qui ont pu expérimenter les arts comme outil d'expression social avec d'autres enfants de 4e, 5e ou 6e année du primaire.



L'atelier des lutins RFCB

Pour la période du temps des Fêtes, Ressources familiales Côte-de-Beaupré trouve important de donner l'occasion à toutes les familles vivant des situations de vulnérabilité d'offrir un cadeau neuf à chacun de leurs enfants de 12 ans et moins. Grâce à la précieuse collaboration de l'Alliance Affaires Côte-de-Beaupré qui a sollicité la participation de ses membres pour une 4e année consécutive, 15 entreprises du milieu se sont mobilisées et ont contribué à l'achat de jouets afin de garnir l'atelier des lutins RFCB. Au total, ce sont 50 familles bénéficiant d'un panier de Noël avec La tablée 138 qui ont pu recevoir un jouet neuf accompagné d'un livre pour chacun de leurs enfants!



Jouons ensemble avec les mots

C'est en octobre qu'un tout-nouveau programme en stimulation du langage intègre la programmation de Ressources familiales Côte-de-Beaupré. À travers le jeu et la lecture, les 10 ateliers parent-enfant sont une occasion de mettre en pratique différentes stratégies pour stimuler le développement langagier des enfants de 2 à 5 ans. Lors des rencontres, 2 intervenantes et une orthophoniste étaient présentes pour accompagner les participants. A cours de l'année, ce sont 2 sessions de 10 ateliers qui ont été offertes aux 12 familles participantes.



Programme Lanterne



Offert par la Fondation Marie-Vincent, le programme Lanterne propose des formations et des outils qui aident à prévenir la violence sexuelle par l'éducation à la sexualité et la promotion des relations égalitaires chez les enfants et les adultes qui gravitent autour d'eux. Le programme est adapté au niveau de développement des tout-petits. Celui-ci a été élaboré à partir des besoins des parents, des éducatrices et des intervenants des différents milieux de la petite enfance.

Au cours de l'année, une 2e intervenante de Ressources familiales Côte-de-Beaupré a été formée afin de pouvoir déployer le programme au sein de l'entière des écoles primaires volontaires du territoire. Le contexte particulier de grève scolaire qui a touché le territoire a toutefois retardé l'implantation du service dans certains milieux scolaires et ce sont donc 9 classes de maternelle 5 ans qui ont été visitées dans 4 écoles différentes. De plus, un nouveau partenariat avec le Collège des Hauts-Sommets s'est formé et 2 classes de secondaires 1 et 2 ont aussi été visitées afin de les sensibiliser les élèves aux cyber violences.

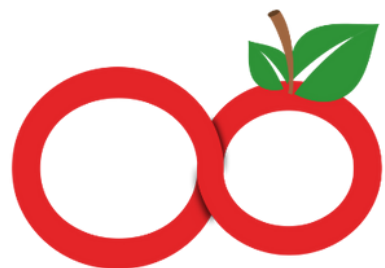
Soutien psychologique



C'est en novembre qu'un tout nouveau partenariat pour le bien-être psychologique a pu voir le jour. En effet, c'est grâce à une collaboration avec Mélanie Royer-Couture, travailleuse sociale, que des référencement par l'équipe de Ressources familiales Côte-de-Beaupré sont devenus possibles afin de rendre le soutien mental plus accessible que jamais.

Les membres de l'organisme en besoin d'accompagnement ont donc pu profiter de séances de thérapie brève (jusqu'à 4 séances) avec une spécialiste qualifiée et ce, à un tarif préférentiel. La halte-garderie a aussi été offerte gratuitement pendant les séances. Au total, 5 personnes différentes ont pu bénéficier du service.

INITIATIVE EN SÉCURITÉ ALIMENTAIRE



La tablee **138**
Sécurité alimentaire



Depuis ses tous-débuts, il est essentiel pour Ressources familiales Côte-de-Beaupré d'être un partenaire actif afin d'offrir des services en sécurité alimentaire à ses membres. Afin de rejoindre la population de la Côte-de-Beaupré, RFCB s'est allié, en avril 2020, avec 2 autres organismes communautaires de la région afin de mettre en place une cellule d'aide alimentaire centralisée pour toute personnes vivant des situations de vulnérabilité économique et sociale sur le territoire: La tablee 138.

Les objectifs principaux de cette cellule d'aide alimentaire sont de centraliser l'ensemble des demandes autour d'une seule entité et d'offrir des services diversifiés et adaptés afin de répondre à l'ensemble des besoins en sécurité alimentaire de la population de la Côte-de-Beaupré.

Les services présentement en fonction consistent en la tenue de 2 distributions alimentaires par mois, le soutien de groupes de cuisines collectives, l'animation régulière de cuisines créatives, la distribution de paniers de Noël, la réalisation de tables de dons et la tenue d'ateliers éducatifs de groupe. 2 frigo-partages sont aussi approvisionnés par l'initiative afin de faciliter l'accès aux aliments de façon continue (24h/24, 7 jours sur 7). Afin de rendre les divers services accessibles pour tous, un service de livraison des denrées est toujours disponible pour toutes personnes ayant des enjeux de mobilité. En tout, ce sont 463 livraisons qui ont été effectuées aux bénéficiaires ayant des enjeux de mobilité.



Marie Fortin
Coordonnatrice
de La table 138



Lisa Duchesne
Intervenante en sécurité
alimentaire



Jean-Claude
Labbé
Préposé à
l'approvisionnement



Mylène Lévesque
Intervenante en sécurité
alimentaire



Isabelle
Martineau



Valérie
Hébert

L'équipe de travail

Responsables du projet glanage



Par son expertise en sécurité alimentaire sur le territoire de la Côte-de-Beaupré, La tablée 138 est aussi un partenaire actif sur le chantier « Alimentation » de la démarche en développement des communautés « Agir et Vivre Ensemble Côte-de-Beaupré ». En effet, c'est grâce à ce partenariat que le projet de glanage a vu le jour au cours de l'été 2022 avec La tablée 138 comme principal bénéficiaire des récoltes. Lors de l'été dernier, 40 activités de glanage ont eu lieu chez 10 producteurs différents pour un total approximatif de 20 000Kg de denrées amassées.



La réalisation de l'initiative La tablée 138 a été rendue possible grâce au financement des Alliances pour la solidarité - région de la Capitale-Nationale, en collaboration avec le ministère du Travail, de l'Emploi et de la Solidarité sociale.

Quelques données sur La tablée

167
Paniers de Noël
ont été remis

47 Cuisines
collectives

23 Distributions
alimentaires
ont été
offertes

24 Cuisines
créatives

785

Personnes
nourries

345

Ménages différents qui ont
bénéficié des divers
services de l'initiative

275 visites aux 11
tables de
dons

L'engagement c'est...

- se réunir autour d'activités et d'ateliers diversifiés afin de partager des moments de joie entre familles
- soutenir la sécurité alimentaire de notre communauté en s'investissant dans la gestion d'une initiative innovante sur le territoire de la Côte-de-Beaupré : La tablée 138
- valoriser l'implication bénévole et les partenariats afin de pouvoir réaliser nos activités et services
- participer à des événements significatifs pour les familles du territoire de la Côte-de-Beaupré tel que le salon maternité et jeunes familles
- développer des services en cohérence avec l'évolution des besoins des familles
- s'investir en tant que partenaire dans les démarches enrichissantes pour le développement de la communauté.



Collaborations et partenaires

- Agir et Vivre Ensemble Côte-de-Beaupré
 - Allaitement Québec
 - **Alliance Affaires Côte-de-Beaupré**
 - **Alliances pour la solidarité – région de la Capitale-Nationale**
 - Aures Fortin et Gendron
 - Bam Café
 - Bar Laitier Bolduc
 - Caron & Guay Portes et Fenêtres
 - Cercles des Fermières de Saint-Ferréol-les-Neiges, Saint-Tite-des-Cap et Château-Richer
 - **Centraide Québec et Chaudière-Appalaches**
 - Centre d'éducation des adultes de la Côte-de-Beaupré
 - Centre Dentaire Lavoie-Roy
 - Chalets Village Mont-Sainte-Anne
 - **CIUSSS de la Capitale-Nationale**
 - Clinique dentaire Côte-de-Beaupré
 - Collège des Hauts-Sommets
 - Compta DC
 - CPE La Peluche et L'Enchanté
 - Delta – Mont-Sainte-Anne
 - Desjardins - Caisse de la Côte-de-Beaupré
 - Développement Côte-de-Beaupré
 - Écoles primaires des Beaux-Prés, La Châtelaine, Place de l'Éveil, Caps des Neiges 1 et 2
 - Ferme Daniel Blais, inc.
 - Ferme Leblond
 - Ferme Simard
 - **Fondation Dufresne Gauthier**
 - Fondation du Musée de la civilisation
 - Fondation Marie-Vincent
 - Fondation Maurice Tanguay
 - Friperie de la Côte
 - Gosselin Tremblay Excavation
 - IGA extra, boucherie Chouinard
 - IG Gestion privée de patrimoine
 - Imagine MJ
 - Interblochs Blouin
 - Jean Coutu Sainte-Anne-de-Beaupré
 - Journal Ici l'info
 - Karamel
 - La Brocante, nos trouvailles
 - Le Comte de Roussy
 - Les Jardins de Petit-Prés
 - Les services Aqua-verre
 - Les Toitures R.P.
 - Marché du Village-Dany Drouin
 - M.A.H. inc.
 - **Ministère de la Famille**
 - **Ministère du Travail, de l'Emploi et de la Solidarité sociale**
 - **Moisson Québec**
 - **MRC Côte-de-Beaupré**
 - Pionniers de Beaupré, FADOQ
 - Pool de hockey, Le Cercle
 - Prémont et Lachance équipe immobilière
 - Profilé R.G.P
 - Résidence pour aînés Mont Champagnat
 - **Santé publique Canada**
 - Services de sécurité incendie de Beaupré et Sainte-Anne-de-Beaupré
 - Simard Cuisine et Salle de Bains
 - Toitures RP
 - Veterans Nation
- Ainsi que les villes, municipalités, organismes du territoire et plusieurs autres donateurs privés!

Députés

Madame Kariane Bourassa, députée provinciale de Charlevoix-Côte-de-Beaupré

Madame Caroline Desbiens, députée fédérale de la circonscription de Beauport-Côte-de-Beaupré-Île d'Orléans-Charlevoix

Merci !



Ressources familiales
Côte-de-Beaupré
Mon espace famille

